

1



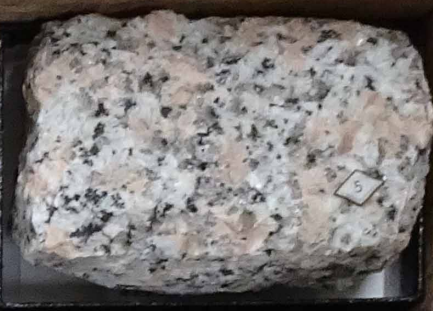
2



3



4



5



6



7



8



9



10



11



12



13



No. 14
球状
Orth

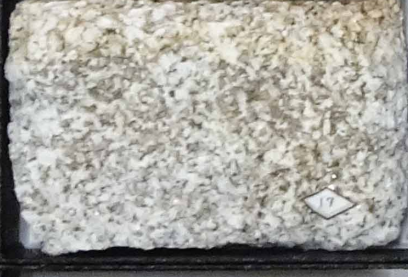
14



15



16



17



18



19



20



21



22

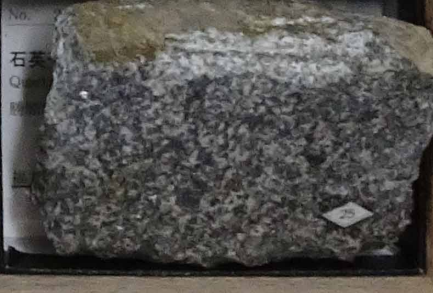


23



No.

24



石英
Q

25



26

27

28

29

30

31

32

33

34

35

No. 36

36

Bekily

37

38

39

40

No. 42

橄欖岩
Peridot

株式会社 ニチ力 (京都)

42



43

No. 44

鳥取県

株式会社 ニチ力 (京都)

44

No. 49

ひすい輝石
Jadeite

No. 50

46

47

48

49

50



51



52



53



54



55



56



57



58



59



60

No. 60
Kimberlite
Northern Cape prov., Rep. of South Africa
株式会社ニチ力(現職)



61



62



63



64



65



66



67



68



69



70



71



72



73



74



75





101



102



103



104



105



106



107



108



109

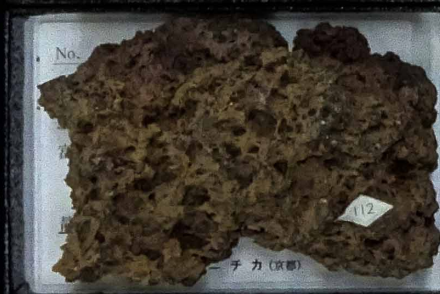


110

No. 110
関東
Kan
武蔵
東京



111

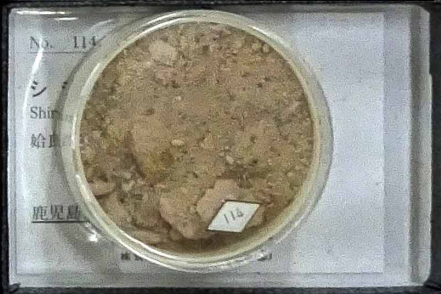


112



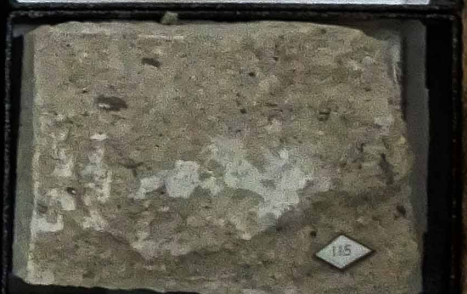
113

No. 113
ガラス質
Vitric ash
草津白根
群馬県吾妻郡
ニチ力(京都)



114

No. 114
シ
Shir
蛤島
鹿児島



115



116

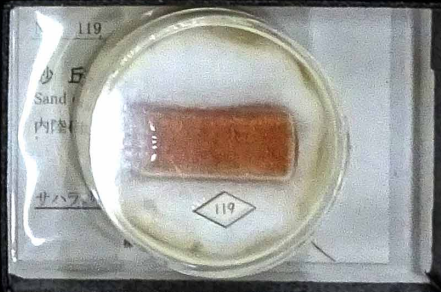


117



118

No. 118
砂丘
Sand d
海成砂
島根県



119

No. 119
砂丘
Sand d
内陸
サハラ



120

No. 120
黄
Loe
馬
中華人



121



122



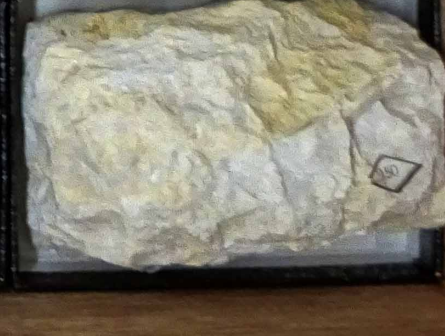
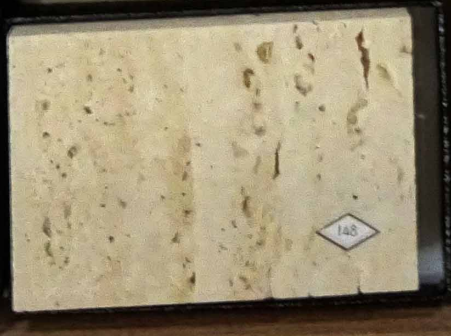
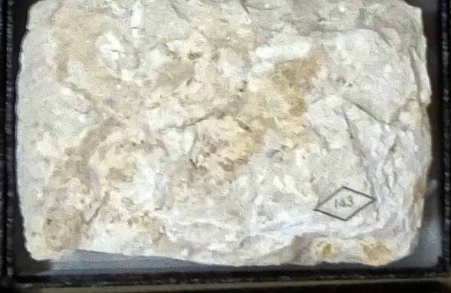
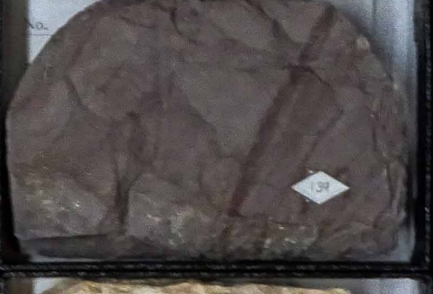
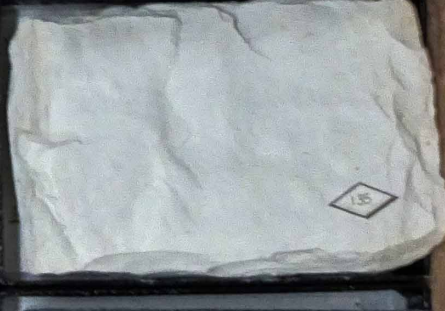
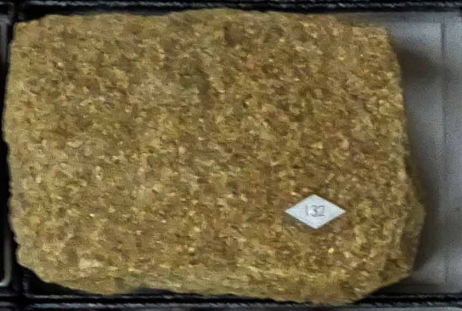
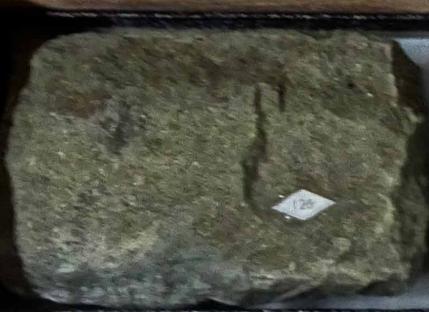
123



124



125





151



152

株式会社ニ子力(京都)



153



154

Hamel

株式会社ニ子力(京都)

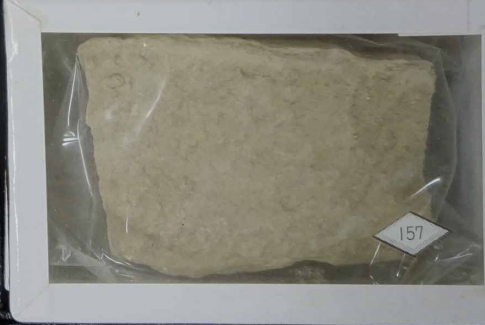


155

No.



156



157



158

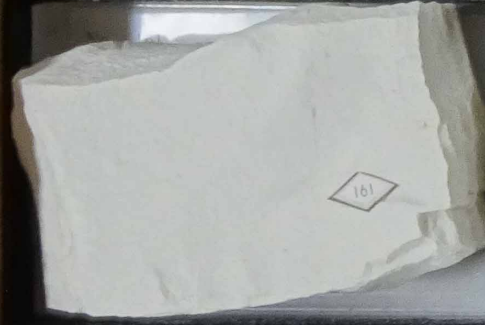


159

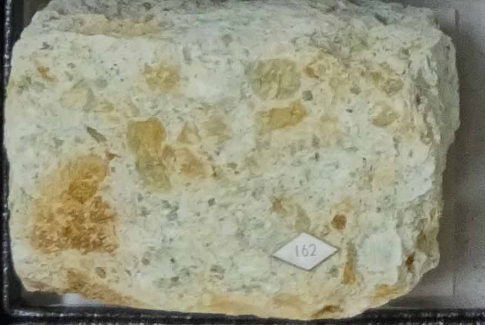


160

No.



161



162



163



164



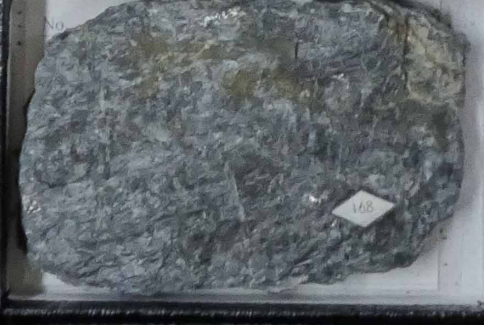
165



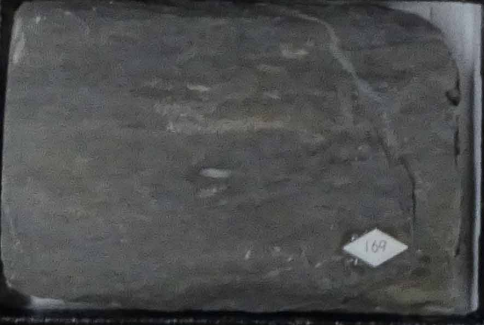
166



167



168



169



170



171



172



173



174

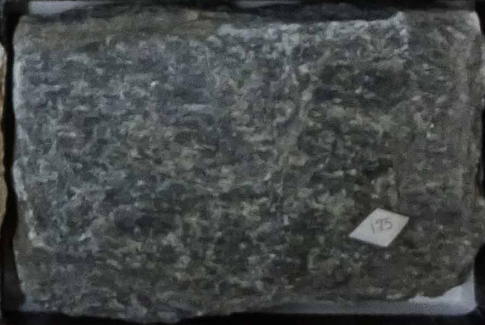
No. 174

十字石

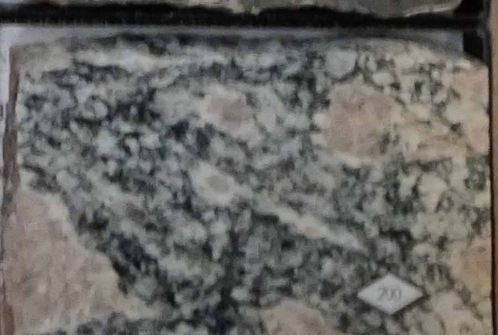
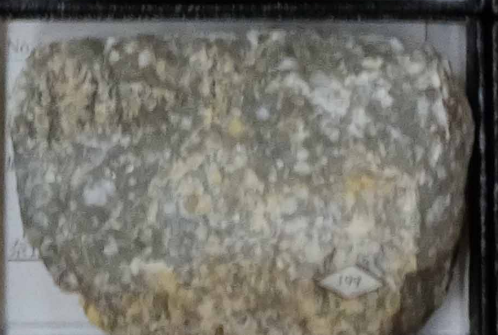
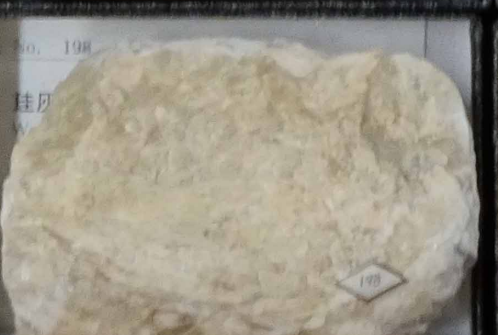
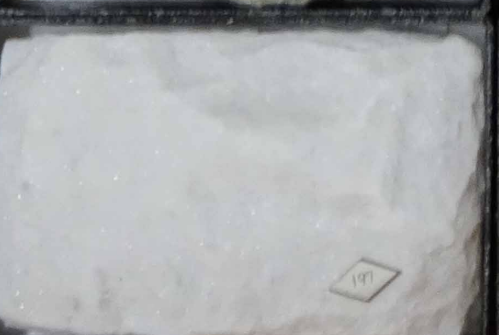
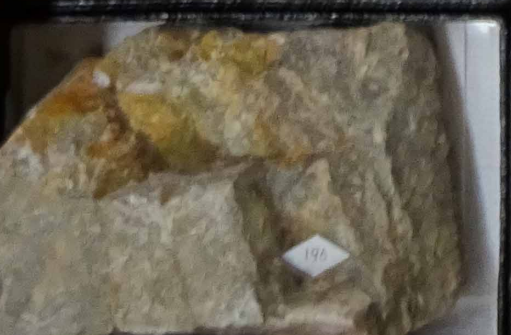
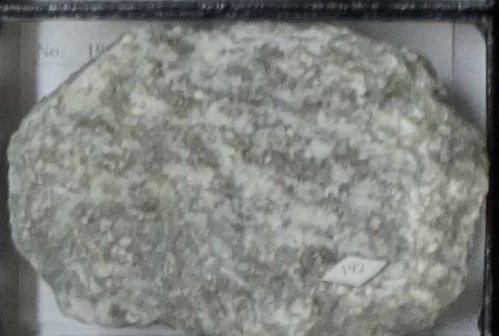
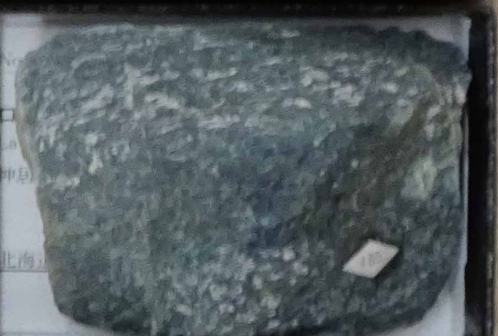
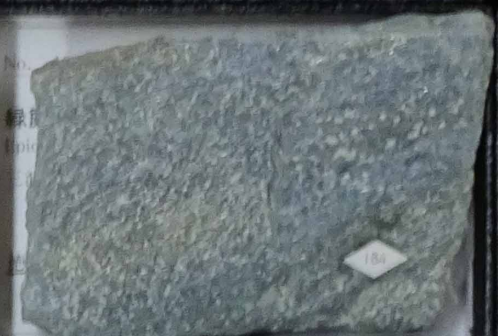
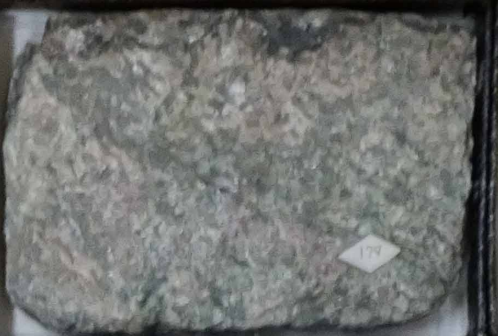
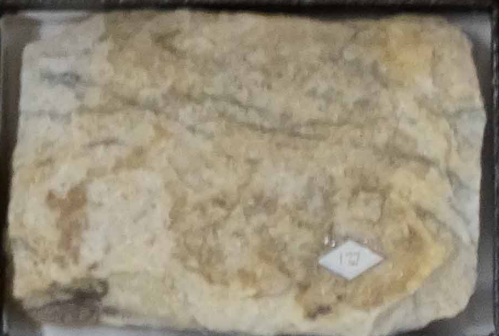
Scaevol

平奈川

直



175



一般岩石標本 200 種 目録
Systematic Rock Collection Ass. No. CR(200)-17

火成岩類 Igneous Rocks

<深成岩 Plutonic rocks>

珪長質岩(フェルシチック岩)・中性岩類

花崗岩

- | | | |
|---|-------------------------------|--|
| 1 | 白雲母黒雲母花崗岩 (領家帯・武節花崗岩) | Muscovite - biotite granite |
| 2 | 黒雲母花崗岩 (稲田花崗岩) | Biotite granite |
| 3 | 黒雲母花崗岩 (苗木・上松花崗岩) | Biotite granite |
| 4 | 黒雲母花崗岩 (領家帯・柳生花崗岩) | Biotite granite |
| 5 | 黒雲母花崗岩 (山陽帯・万成花崗岩) | Biotite granite |
| 6 | 黒雲母花崗岩 (山陰帯・人形峠花崗岩) | Biotite granite |
| 7 | 斑状黒雲母花崗岩 (広島中期花崗岩類・黒髪岩体) | Porphyritic biotite granite |
| 8 | 角閃石黒雲母花崗岩 [ラパキビ花崗岩・バシルト楯状地] | Hornblende - biotite granite
[Rapakivi granite] |

花崗閃緑岩

- | | | |
|----|-----------------------------|---|
| 9 | 花崗閃緑岩 (甲府深成岩体) | Granodiorite |
| 10 | 角閃石花崗閃緑岩 (船津花崗岩・下之本型) | Hornblende granodiorite |
| 11 | 片麻状角閃石黒雲母花崗閃緑岩 (古期領家花崗岩類) | Gneissose hornblende - biotite granodiorite |
| 12 | 球状花崗閃緑岩 (古期領家花崗岩類) | Orbicular granodiorite |

トーナラル岩・トロニエム岩

- | | | |
|----|-----------------------------|------------------------------------|
| 13 | カミントン閃石角閃石トーナラル岩 (丹沢深成岩体) | Cumingtonite - hornblende tonalite |
| 14 | 黒雲母トーナラル岩 (日高変成帯主帯) | Biotite tonalite |
| 15 | トロニエム岩 (神居古潭変成帯) | Trondhjemite |

石英閃長岩・閃長岩・霞石閃長岩

- | | | |
|----|-----------------------|---------------------------------------|
| 16 | 石英閃長岩 (環日本海アルカリ岩石区) | Quartz syenite |
| 17 | 霞石閃長岩 [ラルビカイト] | Nepheline syenite [Larvikite] |
| 18 | エジリン普通輝石霞石閃長岩 | Aegirine - augite - nepheline syenite |

石英モンゾニ岩・モンゾニ岩

- | | | |
|----|---|--|
| 19 | 普通輝石黒雲母普通角閃石石英モンゾニ岩 (折壁複合深成岩体) | Augite - biotite - hornblende - quartz monzonite |
| 20 | 橄欖石単斜輝石モンゾニ岩 (根室層群中の岩床) | Olivine - clinopyroxene monzonite |
| 21 | 黒雲母橄欖石普通輝石モンゾニ岩 (一戸アルカリ複合岩体) | Biotite - olivine - augite monzonite |
| 22 | 単斜輝石石英長石質岩 (飛騨帯・伊西型岩石 Inishi-type rock) | Clinopyroxene - quartz - feldspathic rocks |

石英モンゾ閃緑岩・石英閃緑岩・閃緑岩

- | | | |
|----|---------------------------------|---|
| 23 | 石英モンゾ閃緑岩 (勝原深成岩体) | Quartz monzodiorite |
| 24 | 片麻状黒雲母角閃石石英閃緑岩 (領家帯・神原トーナラル岩) | Gneissose biotite - hornblende - quartz diorite |
| 25 | 閃緑岩 (丹波花崗岩質岩) | Diorite |

斑 糲 岩 類

斑 糲 岩・斑 糲 ノー ラ イ ト

26	紫蘇輝石普通輝石斑縞岩 (高山貫入岩体)	Hypersthene - augite gabbro
27	橄欖石普通輝石斑縞岩 (室戸岬斑縞岩体)	Olivine - augite gabbro
28	巨晶質斑縞岩 [斑縞岩質ペグマタイト] (室戸岬斑縞岩体)	Gabbro pegmatite
29	角閃石斑縞ノーライト (領家帯)	Hornblende gabbro - norite

モンゾ斑縞岩・石英斑縞岩

30	単斜輝石普通角閃石石英モンゾ斑縞岩 (志賀島塩基性岩類)	Clinopyroxene - hornblende - quartz monzogabbro
31	紫蘇輝石普通輝石石英斑縞岩 (吉部環状複合深成岩体)	Hypersthene - augite - quartz gabbro

角閃石斑縞岩

32	角閃石斑縞岩 (阿武隈深成岩・黒石山岩体)	Hornblende gabbro
----	-----------------------	-------------------

斜長岩

33	斜長岩 [ラブラダイト] (Adirondack斜長岩)	Anorthosite [Labradite]
----	------------------------------	-------------------------

超マフィック岩類

橄欖 (かんらん) 岩類

34	ダナイト (三波川変成帯・東赤石橄欖岩体)	Dunite
35	ハルツバージャイト (肥後変成帯)	Harzburgite
36	レルゾライト (日高変成帯・幌満橄欖岩体)	Lherzolite
37	変橄欖岩 (大江山(河守)超塩基性岩体)	Metaperidotite (with cleavable olivine)
38	変橄欖岩 [透閃石滑石蛇紋岩] (阿武隈変成帯一日立地域)	Metaperidotite (Tremolite - talc serpentinite)
39	コートランド岩 (阿武隈変成帯一日立地域)	Cortlandite

輝石岩・クロミタイト

40	斜方輝石岩 (ラブラドル斜長岩体)	Orthopyroxenite
41	柘榴石単斜輝石岩 (三波川変成帯・東赤石橄欖岩体)	Garnet clinopyroxenite
42	クロミタイト [クロム鉄鉱岩] (三郡変成帯)	Chromitite

キンバーライト・カーボナタイト

43	キンバーライト	Kimberlite
44	カーボナタイト (アイアン・ヒル・ストック)	Carbonatite

蛇紋岩とそれに伴う岩石

45	蛇紋岩 (三郡変成帯・大江山(河守)超塩基性岩体)	Serpentinite
46	蛇灰岩 (三波川変成帯)	Ophicalcite
47	アクチノ閃石滑石岩 (三郡変成帯)	Actinolite - talc rock
48	ロジン岩 (五ヶ所 - 安楽島構造線)	Rodingite
49	ひすい輝石岩 (三郡変成帯・関宮超塩基性岩体)	Jadeitite
50	曹長岩 [アルビタイト] (飛騨外縁帯・蛇紋岩メランジのブロック)	Albitite

<半深成岩・脈岩・岩床 Hypabyssal・Dike and Sheet Rocks>

珪長質・中性岩類

斑(はん)岩・グラノファイアー

51	黒雲母花崗斑岩（熊野酸性岩）	Biotite granite porphyry
52	石英斑岩（姫路酸性岩類）	Quartz porphyry
53	グラノファイアー（姫路酸性岩類）	Granophyre

アプライト・ペグマタイト

54	花崗岩アプライト（山陰帯・宮津花崗岩中）	Granite aplite
55	花崗岩ペグマタイト（領家帯・高樋ペグマタイト）	Granite pegmatite

玢(ひん)岩

56	石英ひん岩（山陽帯・比良花崗岩中）	Quartz porphyrite
57	角閃石ひん岩	Hornblende porphyrite

輝緑岩・ドレライト

58	輝緑岩（大江山(河守)超塩基性岩体）	Diabase
59	橄欖石ドレライト	Olivine dolerite
60	アルカリ質ドレライト（波渡崎アルカリ粗粒玄武岩）	Alkalic dolerite

ランプロファイアー

61	スペッサルタイト（山陽帯・比叡花崗岩体中）	Spessartite
62	モンチカイト	Monchiquite

<火山岩 Volcanic Rocks>

珪長質（フェルシック）火山岩類

流紋岩

63	黒雲母流紋岩（岩倉山流紋岩）	Biotite rhyolite
64	黒雲母流紋岩（和田峠流紋岩）	Biotite rhyolite
65	黒雲母流紋岩〔石英粗面岩〕（小川層裾花瀨灰岩部層）	Biotite rhyolite [Liparite]
66	軽石質黒雲母流紋岩（向山溶岩 - 抗火石）	Pumiceous biotite rhyolite
67	ガラス質流紋岩（姫路酸性岩類）	Vitric rhyolite

デイサイト

68	紫蘇輝石普通輝石デイサイト（草津白根火山太子火砕流）	Hypersthene - augite dacite
69	輝石デイサイト（桜島火山・文明II溶岩）	Pyroxene dacite
70	黒雲母角閃石デイサイト（大山火山）	Biotite - hornblende dacite
71	黒雲母角閃石デイサイト（雲仙火山）	Biotite - hornblende dacite
72	斜方輝石単斜輝石普通角閃石デイサイト（高崎山火山）	Orthopyroxene - clinopyroxene - hornblende dacite

黒曜岩・松脂岩・スフェルライト

73	黒曜岩	Obsidian
74	松脂岩〔ピッチストーン〕（豊岡累層河江火山岩層）	Pitchstone
75	スフェルライト〔球顆〕（津川層屋敷凝灰岩部層）	Spherulite

アルカリ流紋岩・粗面岩・ホノライト

76	アノーソクレーズ流紋岩（真山流紋岩類）	Anorthoclase rhyolite
77	月長石流紋岩（白中月長石流紋岩）	Moonstone rhyolite

- 78 橄欖石灰鉄輝石粗面岩 (平粗面岩) Olivine - hedenbergite trachyte
79 ホノライト Phonolite

中性火山岩類

安山岩

- 80 黒雲母安山岩 (瀬戸内火山岩石区) Biotite andesite
81 柘榴石含有黒雲母安山岩 (瀬戸内火山岩石区・石切場火山岩・二上層群) Garnet
- bearing biotite andesite
82 斜方輝石安山岩 (瀬戸内火山岩石区・五色台安山岩類) Orthopyroxene andesite
83 讃岐岩 (瀬戸内火山岩石区・五色台安山岩類) Sanukite
84 橄欖石普通輝石紫蘇輝石安山岩 (桜島火山大正Ⅱ溶岩-1914-) Olivine-augite-hypersthene andesite
85 普通輝石紫蘇輝石安山岩 (寒風火山) Augite - hypersthene andesite
86 橄欖石普通輝石紫蘇輝石安山岩 (霧ヶ峰火山) Olivine - augite - hypersthene andesite
87 橄欖石普通輝石安山岩 (聖山火山岩) Olivine - augite andesite
88 紫蘇輝石普通輝石安山岩 (箱根火山古期外輪山溶岩・本小松石)
Hypersthene - augite andesite
89 紫蘇輝石普通輝石安山岩 (箱根火山古期外輪山溶岩・根府川石)
Hypersthene - augite andesite
90 橄欖石含有紫蘇輝石普通輝石安山岩 (富士火山小御岳火山) Olivine - bearing hypersthene - augite andesite

粗面安山岩・ミュージェアライト

- 91 無斑晶粗面安山岩 (潜岩溶岩類) Aphyric trachyandesite
92 ミュージェアライト (高草山玄武岩類) Mugearite

マフィック火山岩類 (玄武岩)

- 93 普通輝石橄欖石玄武岩 (多賀火山) Augite - olivine basalt
94 橄欖石普通輝石透輝石玄武岩 (富士川層群 (中新統) 中の貫入岩脈) Olivine - augite - diopside basalt
95 紫蘇輝石普通輝石橄欖石玄武岩 (新富士火山新期溶岩) Hypersthene - augite - olivine basalt
96 石英玄武岩 [石英捕獲結晶含有橄欖石単斜輝石安山岩] (阿武単成火山群)
Quartz basalt [Quartz xenocryst - bearing olivine - clinopyroxene andesite]
97 ピクライト玄武岩 (瀬戸川累層群) Picrite basalt

アルカリ玄武岩

- 98 アルカリ橄欖石玄武岩 (高草山玄武岩類) Alkali olivine basalt
99 杏仁状アルカリ玄武岩 (高草山玄武岩類) Amygdaloidal alkali basalt
100 アルカリ橄欖石玄武岩 (玄武洞溶岩) Alkali olivine basalt
101 アルカリ橄欖石玄武岩 (北松浦玄武岩類) Alkali olivine basalt
102 杏仁状橄欖石玄武岩 Amygdaloidal olivine basalt

強アルカリ玄武岩

- 103 普通輝石橄欖石ベイサニトイド (吉備高原玄武岩類) Augite - olivine basanitoid
104 霞岩 (ネフェリナイト) Nephelinite
105 テフライト Tephrite

緑色岩 (変質玄武岩質岩)

- 106 緑色岩 [玄武岩質溶岩] (丹波帯灰屋コンプレックス) Greenstone

火山碎屑物・火砕岩類 Pyroclastic Material & Pyroclastic Rocks

降下火山碎屑物

107	火山岩塊（桜島火山）	Volcanic block
108	火山礫（桜島火山）	Lapilli
109	結晶火山礫〔灰長石〕（三宅島火山）	Crystal lapilli [Anorthite]
110	火山灰（有珠火山 1977 - 78 年降下火砕物）	Volcanic ash
111	関東ローム〔武蔵野ローム〕	Kantô loam [Musashino loam]
112	軽石（桜島火山 鍋山軽石丘）	Pumice
113	スコリア（岩滓）（阿蘇火山）	Scoria
114	火山弾（三宅島火山）	Volcanic bomb
115	皿石（阿蘇火山 中岳）	SARA-ISHI

火砕流堆積物

— 非溶結 —

116	ガラス質火山灰・軽石〔軽石流〕（草津白根火山太子火砕流）	Vitric ash and pumice [Pumice flow]
117	シラス（始良カルデラ入戸火砕流堆積物）	Shirasu

— 溶結構造 —

118	溶結凝灰岩（支笏火山・支笏溶結凝灰岩）	Welded tuff
119	溶結凝灰岩（白河火砕流—芦野火砕流）	Welded tuff

— 水底火山噴出物 —

120	ハイアロクラスタイト〔火山角礫状ハイアロクラスタイト〕（小木玄武岩層）	Hyaloclastite [Volcanic brecciated hyaloclastite]
-----	-------------------------------------	---

堆積岩類 Sedimentary Rocks

風成・残留・氷成堆積物(岩)

121	砂丘砂（海成砂丘, 新砂丘）	Sand dune
122	黄土（馬蘭黄土）	Loess
123	ラテライト〔ボーキサイト〕	Laterite [Bauxite]
124	漂礫土	Till (Tillite)

砕屑性堆積岩

125	礫岩（白亜系・和泉層群）	Conglomerate
126	“スランプ礫岩”（上部ジュラ系 ~ 下部白亜系・手取層群）	Slump - breccia

砂岩

127	砂岩〔石英質ワッケ〕（新第三系中新統・田辺層群）	Sandstone [Quartzose wacke]
128	砂岩〔石質ワッケ〕（上部白亜系・和泉層群）	Sandstone [Lithic wacke]
129	砂岩〔長石質ワッケ〕（二畳系・超丹波帯高津層）	Sandstone [Feldspathic wacke]
130	石英アレナイト〔オーソクォーツァイト〕（大阪層群中の礫）	Quartz arenite [Orthoquartzite]
131	砂岩〔長石質アレナイト〕（上部ジュラ系 ~ 下部白亜系・手取層群小和清水砂岩層）	Sandstone [Feldspathic arenite]
132	白砂岩〔インド白砂岩〕（ジュラ系）	White sandstone

133	新赤色砂岩 (二畳系-三畳系)	New Red Sandstone
134	石灰質砂岩 [夏川石] (新第三系鮮新統~第四系更新統・灰爪層)	Calcareous sandstone [Natukawa-ishi]
135	凝灰質砂岩 [火砕性砂岩] (新第三系中新統・布志名層)	Tuffaceous sandstone [Volcaniclastic sandstone]
136	海緑石砂岩 (新第三系中新統)	Glauconite sandstone

泥岩・頁岩・粘板岩

137	シルト岩 [凝灰質シルト岩] (第四系更新統・塩原湖成層)	Siltstone [Tuffaceous siltstone]
138	泥岩 (第四系・古琵琶湖層群)	Mudstone
139	泥岩 [凝灰質泥岩] (古第三系始新~漸新統・神戸層群)	Mudstone [Tuffaceous mudstone]
140	泥岩 [黒色頁岩] (美濃帯中・古生界経ヶ岳帯・ジュラ系)	Mudstone [Black shale]
141	泥岩 [赤色頁岩] (白亜系・関門層群)	Mudstone [Red shale]
142	珪質泥岩 [砥石型珪質頁岩] (丹波帯下部三畳系・ジュラ紀付加体)	Siliceous mudstone [Toishi-type siliceous shale]
143	赤色珪質泥岩 [赤色珪質頁岩] (白亜系・日高川層群九尾累層)	Red siliceous mudstone (Red siliceous shale)
144	黒色粘板岩 (二畳系登米統・登米粘板岩)	Black slate
145	砂質粘板岩 (三畳系・稲井層群)	Sandy slate

炭酸塩岩

146	石灰岩 (緑色岩-浅海成石灰岩相, 美濃帯霊仙山石灰岩・二畳系)	Limestone
147	石灰岩 (女神層石灰岩・新第三系中新統)	Limestone
148	石灰岩 (琉球石灰岩・第四系)	Limestone
149	魚卵状石灰岩 (秩父累帯川井層 (ジュラ系)・鳥巢式石灰岩)	Oolitic limestone
150	紡錘虫石灰岩 (二畳系・赤坂石灰岩)	Fusulinid limestone
151	チョーク [白亜] (白亜系)	Chalk
152	トラバーチン (第四系更新統)	Travertine
153	泥灰岩 (新第三系中新統)	Marlite
154	ドロマイト岩 [苦灰岩] (二畳系・呼野層群)	Dolostone

珪質堆積岩

155	チャート (丹波帯・二畳系)	Chert
156	チャート [層状チャート] (丹波帯上部ジュラ紀付加コンプレックス)	Chert [Bedded chert]
157	チャート [赤色層状チャート] (美濃帯三畳系)	Chert [Bedded red chert]
158	ジャスピライト (縞状鉄鉱層 banded iron formation: BIF)	Jaspilite
159	フリント (白亜系)	Flint
160	珪藻土 [珪藻質シルト岩] (新第三系中新統・飯塚層)	Diatomaceous earth [Diatomaceous siltstone]

火砕性堆積岩

161	火山角礫岩 (凝灰角礫岩) (尾鈴山酸性岩体・新第三系)	Volcanic breccia (~Tuff breccia)
162	凝灰角礫岩 (火山礫凝灰岩) (新第三系中新統・糸生層)	Tuff breccias (~Lapilli tuff)
163	火山礫凝灰岩 [成層火山礫凝灰岩] (上部白亜系・宝殿層)	Lapilli tuff [Stratified lapilli tuff]
164	ガラス質凝灰岩 [沸石化凝灰岩] (新第三系中新統・板谷層)	Vitric tuff [Zeolitized tuff]
165	軽石凝灰岩 (新第三系中新統・宇都宮層群大谷層)	Pumice lapilli tuff

有機堆積岩

166	石炭 [瀝青炭] (古第三系始新統・石狩層群)	Coal [Bituminous coal]
167	油砂 [油砂質岩]	Oil sand [Oil sandstone]

蒸発岩(蒸発残留岩)

- | | | |
|-----|----|-------------|
| 168 | 岩塩 | Rock salt |
| 169 | 石膏 | Rock gypsum |

変成岩類 Metamorphic Rocks

広域変成岩(千枚岩)

- | | | |
|-----|--|---|
| 170 | 泥質千枚岩 [黒色千枚岩] (三波川変成帯宮川層) | Pelitic phyllite [Black phyllite] |
| 171 | 白雲母黒雲母千枚岩(~粘板岩) (領家変成帯-黒雲母帯) | Muscovite - biotite phyllite (~ slate) |
| 172 | 含クロリトイド白雲母緑泥石千枚岩 (~片岩) (阿武隈変成帯-日立地域) | Chloritoid bg. - muscovite - chlorite phyllite (schist) |

結晶片岩

泥質および砂質岩源

- | | | |
|-----|----------------------------|---|
| 173 | 泥質片岩 [黒色片岩] (三波川変成帯) | Pelitic schist [Black schist] |
| 174 | 緑泥石白雲母石英片岩 (三波川変成帯) | Chlorite - muscovite - quartz schist |
| 175 | 紅柱石白雲母黒雲母片岩 (領家変成帯-堇青石帯) | Andalusite - muscovite - biotite schist |
| 176 | 十字石片岩 (飛騨変成帯-宇奈月帯) | Staurolite schist |
| 177 | 砂質片岩 (三波川変成帯) | Psammitic schist |

珪長質岩源

- | | | |
|-----|----------------------|---------|
| 178 | レプタイト (飛騨変成帯-宇奈月帯) | Leptite |
|-----|----------------------|---------|

珪質岩(チャート)源

- | | | |
|-----|----------------------------|--|
| 179 | 石英片岩 [珪岩] (領家変成帯-堇青石帯) | Quartz schist [Quartzite] |
| 180 | 紅簾石石英片岩 (三波川変成帯) | Piemontite - quartz schist |
| 181 | アルカリ角閃石白雲母石英片岩 (三波川変成帯) | Alkali amphibole - muscovite - quartz schist |

炭酸塩岩(~珪質炭酸塩岩)源

- | | | |
|-----|-------------------|-------------|
| 182 | 滑石片岩 (上部原生界震旦系) | Talc schist |
|-----|-------------------|-------------|

苦鉄質岩源(緑色片岩・青色片岩)

- | | | |
|-----|------------------------------|--------------------------------------|
| 183 | 緑泥石緑簾石アクチノ閃石片岩 (三波川変成帯) | Chlorite-epidote-actinolite schist |
| 184 | スティルプノメレンアクチノ閃石片岩 (三郡変成帯) | Stilpnomelane - actinolite schist |
| 185 | 直閃石カミントン閃石片岩 (阿武隈変成帯-日立地域) | Anthophyllite - cummingtonite schist |
| 186 | 緑簾石藍閃石片岩 (三波川変成帯) | Epidote - glaucophane schist |

角閃片岩・角閃岩

- | | | |
|-----|--|--|
| 187 | 曹長石斑状変晶角閃石片岩 [点紋片岩] (三波川変成帯・緑簾石角閃岩相) | Albite spotted amphibole schist [Spotted schist] |
| 188 | 角閃岩 (三波川変成帯・緑簾石角閃岩相・五良津角閃岩体) | Amphibolite |
| 189 | 柘榴石角閃岩 (三波川変成帯・緑簾石角閃岩相・五良津角閃岩体) | Garnet amphibolite |
| 190 | 角閃岩 (飛騨変成帯・角閃岩相高温部・隠岐片麻岩) | Amphibolite |

エクロジヤイト

191 エクロジヤイト (Franciscan group) Eclogite

片麻岩

192 黒雲母片麻岩 [縞状片麻岩] (日高変成帯) Biotite gneiss [Banded gneiss]

193 角閃石黒雲母片麻岩 (飛驒変成帯) Hornblende - biotite gneiss

194 珪質縞状片麻岩 (領家変成帯-珪線石帯) Siliceous banded gneiss

接触変成岩 (熱変成岩)

195 堇青石黒雲母ホルンフェルス Cordierite - biotite hornfels

196 斜方輝石黒雲母ホルンフェルス Orthopyroxene - biotite hornfels

197 チャートホルンフェルス [珪岩] Chert hornfels [Quartzite]

石灰質・石灰珪質岩

198 結晶質石灰岩 [大理石] Crystalline limestone [Marble]

動力変成岩 (圧砕変成岩)

199 マイロナイト [鹿塩マイロナイト] (鹿塩構造帯) Mylonite [Kashio mylonite]

200 眼球片麻岩 (飛驒変成帯) Augen gneiss